



Микшер-усилитель

MP-2708

MP-2715

MP-2725

MP-2735

MP-2745

MP-2765



Руководство пользователя

Благодарим Вас за использование оборудования DSPPA. Внимательно прочтите данное руководство пользователя перед началом использования.

Guangzhou DSPPA Audio Co., Ltd.

СОДЕРЖАНИЕ

I.	Описание устройства.....	1
1.1.	Функциональные возможности.....	1
II.	Внешний вид.....	1
2.1.	Передняя панель	1
2.2.	Задняя панель.....	3
III.	Инструкции по эксплуатации	3
(1)	USB	4
(2)	Радио.....	4
(3)	Bluetooth	5
(4)	Настройка расписания трансляции	5
(5)	Системные настройки	7
(6)	Настройки управления зонами/программами.....	7
(7)	Микрофон.....	7
(8)	Внешние источники аудио сигнала	7
IV.	Технические характеристики	8
V.	Комплектация	8

I. Описание устройства

1.1. Функциональные возможности

- Встроенные USB, MP3/Радио/Bluetooth/Таймер.
- 6 линий громкоговорителей с возможностью программного управления.
- Сенсорный TFT-экран 4,3", для настройки и управления.
- Возможность подключения USB до 32 Гб.
- Встроенное радио, возможность автоматического/ручного поиска, до 40 радиоканалов.
- Встроенный модуль Bluetooth для трансляции с внешних источников аудио сигнала.
- 1 AUX-вход, 1 микрофонный вход и 1 AUX-выход.
- Независимая регулировка уровней громкости MP3/Радио/Bluetooth, AUX-выхода и микрофонного входа, общая регулировка уровня громкости.
- Регулировка высоких и низких звуковых частот (TREBLE и BASS).
- Программный недельный таймер: 100 программируемых временных точек в день, доступно до 8 программируемых расписаний.
- 2 режима управления: программное и ручное.
- Программа синхронизации для воспроизведения программ MP3 через USB (на задней панели устройства), радио, зоны.
- Функция приоритета микрофона (на передней панели).

II. Внешний вид

2.1. Передняя панель



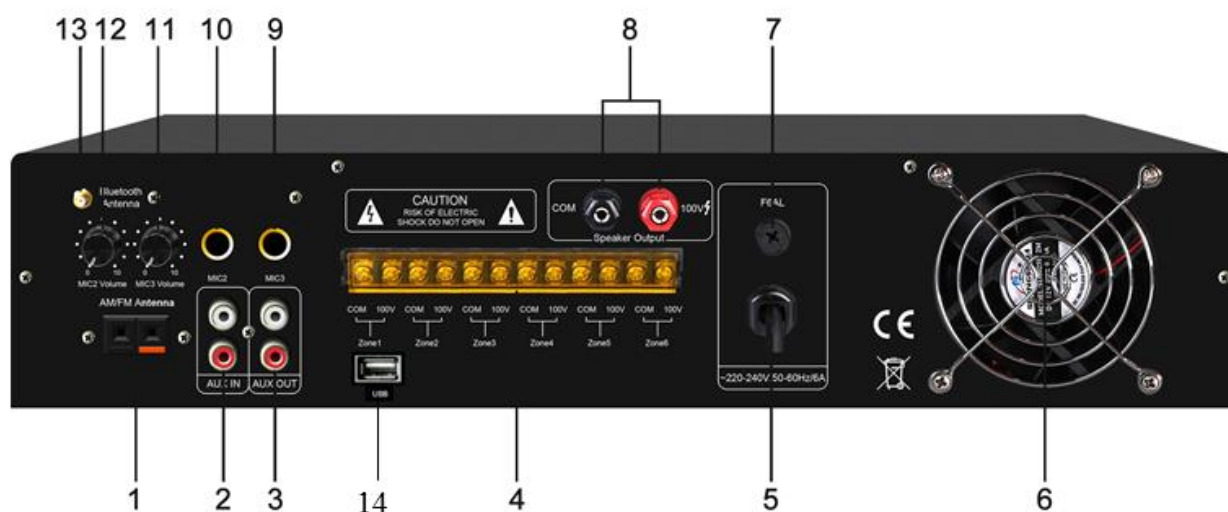
1. Переключатель питания

Переведите переключатель в положение «I» для включения, в положение «O» - для выключения устройства.

- 2. Индикатор питания**
Если устройство включено, индикатор горит, если устройство выключено – не горит.
- 3. USB**
Используется для подключения внешнего источника хранения MP3 файлов.
- 4. Функциональные кнопки**
Кнопки управления, которые используются для управления внутренними источниками.
- 5. Сенсорный экран**
Используется для настройки и управления.
- 6. Ручка регулировки громкости MP3/Radio/Bluetooth Volume**
Используется для регулировки громкости MP3/Радио/Bluetooth.
- 7. Ручка регулировки громкости AUX Volume**
Используется для регулировки уровня сигнала от внешнего источника.
- 8. Ручка регулировки громкости MIC Volume**
Используется для регулировки уровня сигнала микрофонного входа на передней панели.
- 9. Гнездо MIC**
Используется для подключения микрофона.
- 10. Ручка регулировки BASS**
Используется для регулировки уровня низких частот.
- 11. Ручка регулировки TREBLE**
Используется для регулировки уровня высоких частот.
- 12. Ручка регулировки громкости Master Volume**
Используется для общей регулировки уровня громкости устройства.

Примечание: если горят все 5 индикаторов выходного уровня (Output Level), возможны искажения звука и перегрузка устройства. Необходимо произвести регулировку уровня сигнала внешнего или внутреннего источника.

2.2. Задняя панель



- | | |
|---|---|
| <ol style="list-style-type: none"> 1. Антенна AM/FM
Разъем подключения антенны. 2. Вход AUX
Разъем для подключения внешних источников аудио сигнала, например, CD-проигрыватель, тюнер. 3. Выход AUX
Разъем для подключения внешней системы звукоусиления (усилитель, активные колонки). 4. Терминал подключения линий по зонам.
Используется для подключения линий громкоговорителей для 6 зон трансляции. 5. Кабель питания | <p>Для подключения микшера-усилителя к сети электропитания 220В.</p> <ol style="list-style-type: none"> 6. Вентилятор охлаждения
Не закрывайте вентиляционные отверстия посторонними предметами. 7. Предохранитель 8. Разъем подключения громкоговорителя
Используется для подключения дополнительного громкоговорителя. 9. Вход MIC3 10. Вход MIC2 11. Регулятор уровня сигнала MIC3 12. Регулятор уровня сигнала MIC2 13. Антенна Bluetooth 14. USB |
|---|---|

III. Инструкции по эксплуатации

После включения устройства на экране отобразится основной интерфейс (рис.1).



Рисунок 1: Основной интерфейс

(1) USB

Для входа в режим «MP3» (рис.2), на основном интерфейсе нажмите клавишу «USB» или «Rear USB» / «SD» (для версий оборудования с разъемом SD на задней панели устройства). В поле слева будет отображаться список каталогов (папок) для USB передней или задней панели, а поле справа - это список треков в каталоге (папке). Нажатием на сенсорный экран можно выбрать каталог, воспроизвести выбранную программу, использовать стрелки вверх и вниз для пролистывания каталогов и песен, клавиши Play (воспроизведение), Stop (остановка), Previous (предыдущий трек) и Next (следующий трек). Клавиша Back (назад) в правом нижнем углу используется для возврата в основной интерфейс.



Рисунок 2: Интерфейс MP3

(2) Радио

Для входа в режим «Радио» (рис.3), на основном интерфейсе нажмите клавишу «Radio». Здесь, для возврата в основной интерфейс нажмите клавишу Back в правом верхнем углу.



Рисунок 3: Интерфейс Радио

В режиме «Радио» можно выполнять следующие действия:

- ① Нажмите клавишу «Band Switch» для переключения между диапазонами FM и AM. Диапазон частот FM составляет 87-108 МГц, а диапазон частот AM - 522-1620 кГц.
- ② С помощью клавиш «Frequency +» и «Frequency -», можно точно настроить радиочастоту (FM – с шагом 0,1 МГц, AM – с шагом 9 кГц).
- ③ Нажимайте клавиши «Previous» (Предыдущая) и «Next» (Следующая) для вызова сохраненных радиостанций. При сохранении частоты выберите номер канала.
- ④ Нажмите клавишу «Save Channel» для сохранения текущей частоты под нужным номером канала для дальнейшего вызова.

(3) Bluetooth

Для входа в режим «Bluetooth» (рис.4), на основном интерфейсе нажмите клавишу «Bluetooth». Для возврата в основной интерфейс нажмите клавишу «Back» в правом верхнем углу.



Рисунок 4: Интерфейс Bluetooth

При входе в этот режим, устройство автоматически отключит источник звука (MP3 / радио) и переключится на источник звука Bluetooth. Включите режим Bluetooth на своем мобильном телефоне для поиска и выбора данного устройства (название: «Bluetooth», пароль: нет). После успешного подключения пользователь может воспроизводить аудио с телефона.

(4) Настройка расписания трансляции

Для входа в режим настройки расписания трансляции (рис.5), на основном интерфейсе нажмите клавишу «Schedule».



Рисунок 5: Интерфейс настройки графиков

В данном режиме можно редактировать и сохранять до 8 наборов различных программ и выбирать любые две из них для еженедельного выполнения по очереди. После выбора программы в разделе «Select Schedule to Edit» (Выбор программы для редактирования), вы войдете в интерфейс предварительного просмотра и редактирования (рис.6).



Рисунок 6: Интерфейс предварительного просмотра расписания

В интерфейсе (рис.6), можно просматривать сохраненные настройки, включая их номер, время начала, неделю, в течение которой используется данное расписание, аудио источник и программу, которую нужно воспроизводить регулярно, а также статус зоны (on/off).

Внимание !!

Для работы в программном режиме трансляции можно использовать только аудио треки с USB или SD, подключенные к разъему на задней панели.

При воспроизведении MP3 и радио выберите только один из них. Пользователь также может добавлять новое расписание, редактировать уже сохраненные или удалять ненужные. Редактирование расписания показано на рисунках 7 и 8; сохранение и удаление показано на рисунках 9 и 10.



Рисунок 7: Интерфейс предварительного просмотра расписания



Рисунок 8: Интерфейс предварительного просмотра расписания

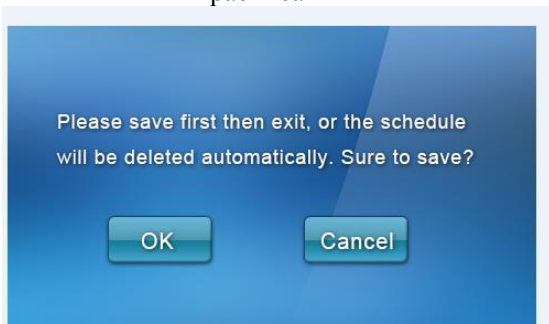


Рисунок 9 : Интерфейс сохранения расписания

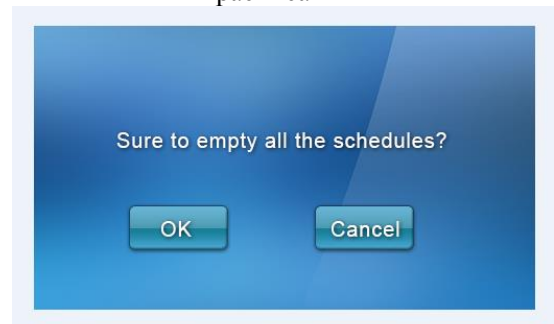


Рисунок 10 : Интерфейс удаления расписания

(5) Системные настройки

Для входа в системные настройки, на основном экране нажмите клавишу «Setting». В этом меню пользователь может настраивать текущее системное время, менять подсветку и звук нажатия на экран (рис. 11 и 12).



Рисунок 11: Интерфейс системных настроек

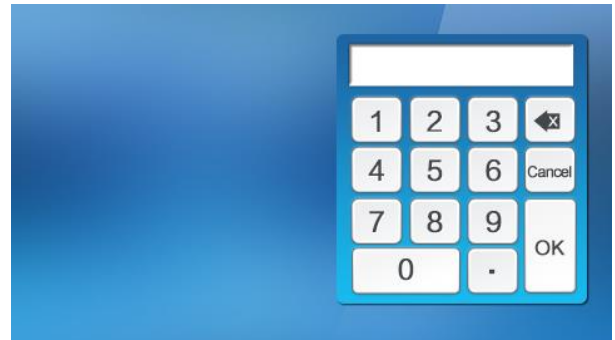


Рисунок 12: Интерфейс установки времени

(6) Настройки управления зонами/программами

Выберите зоны в основном меню устройства, которые будут использоваться в режиме расписания (например, «Zone 1» и «Zone 2»).

Нажмите клавишу «Schedule» на основном интерфейсе, чтобы выбрать текущий режим управления (при программном управлении изменится цвет кнопки). При выборе программного управления будет выполняться выбранное расписание. Если вы хотите возобновить выполнение расписания, переведите устройство в режим программного управления. Время следующего действия в расписании будет отображаться в нижней части основного интерфейса.



(7) Микрофон

Подключите микрофон к устройству с помощью разъема Jack 6,35 мм на передней (или задней) панели устройства, затем отрегулируйте уровень сигнала микрофона (MIC1, MIC2, MIC3) и общую громкость. Микрофон на передней панели (MIC1) имеет приоритет над другими источниками аудио сигнала.

(8) Внешние источники аудио сигнала

Для использования внешнего источника аудио сигнала (например, CD-проигрыватель, телевизор, и т. д.), подключите его к «AUX IN» на задней панели устройства, а затем отрегулируйте уровень сигнала с помощью «AUX Volume».

IV. Технические характеристики

Модель	MP-2708	MP-2715	MP-2725	MP-2735	MP-27145	MP-2765
Выходная мощность	80 Вт	150 Вт	250 Вт	350 Вт	450 Вт	650 Вт
Метод вывода	100В	100В	100В	100В	100В	100В
Нелинейное искажение	< 0.5% (1кГц, 1/3 номинальной мощности)					
Выход AUX	100Ω, 1В (0дБВ)					
Вход	MIC: 600Ω; 10мВ (±10%)					
	LINE: 10кΩ; 300мВ (±10%), несбалансированный					
Част. характеристика LINE	50Гц-18кГц (±3дБ)					
Част. характеристика MIC	40Гц-16кГц (±3дБ)					
Нелинейное искажение	< 0.5% (1кГц, 1/3 номинальной мощности)					
Соотношение сигнал/шум	MIC: 70дБ					
	LINE: 85дБ					
Эквалазация	Низкие частоты: ±10дБ (100Гц)					
	Высокие частоты: ±10дБ (10кГц)					
Защита	Предохранитель переменного тока, защита постоянного тока, защита от перегрузки					
Требования к питанию	АС 220-240В/50-60Гц					
Потребляемая мощность	120Вт	220Вт	350Вт	450Вт	560Вт	800Вт
Габариты (мм)	420×88×338					

Характеристики могут быть изменены без предварительного уведомления.

V. Комплектация

№	Позиция	Количество
1	Микшер-усилитель	1 шт.
2	Руководство пользователя	1 шт.
3	Гарантийный талон	1 шт.
4	Сертификат	1 шт.
5	Аудио-кабель 1,5 м	1 шт.
6	Антенна FM/AM	1 шт.
7	Антенна Bluetooth	1 шт.
8	USB флеш-накопитель	1 шт.