

## Двухканальный сетевой аудио конвертер

# DAT-22P





## Руководство пользователя и Паспорт изделия

Характеристики устройства могут быть изменены производителем без предварительного уведомления, если они являются результатом работ по усовершенствованию его конструкции или технологии производства.



## ПРЕДУПРЕЖДЕНИЕ

 Данный символ указывает на наличие опасного напряжения, создающего риск поражения электрическим током внутри данного устройства.

 Данный символ указывает на наличие важных инструкций по эксплуатации и техническому обслуживанию в документации, прилагаемой к данному устройству.

- 1. ДЛЯ НАРУЖНОГО ИСПОЛЬЗОВАНИЯ:** Во избежание возгорания или поражения электрическим током не допускайте воздействия дождя или влаги на данный аппарат.
- 2. ЭКСПЛУАТАЦИЯ ВО ВЛАЖНЫХ ПОМЕЩЕНИЯХ:** Устройство не должно подвергаться воздействию капель или брызг воды, на приборе не следует размещать емкости с жидкостью, например, вазы.
- 3. ИНСТРУКЦИИ ПО ТЕХНИЧЕСКОМУ ОБСЛУЖИВАНИЮ:** ВНИМАНИЕ — данные инструкции по техническому обслуживанию предназначены только для квалифицированного персонала по сервисному обслуживанию. Чтобы снизить риск поражения электрическим током, не выполняйте никаких работ по обслуживанию, кроме тех, которые описаны в инструкции по эксплуатации, если вы не имеете соответствующей квалификации.

## Особенности

- ▶ 2 балансных линейных выхода, работающие одновременно, с передачей всех аудиоканалов по сети Dante.
- ▶ 2 балансных входа MIC/AUX и 2 выхода "Phoenix"
- ▶ Разъемы CAT5/6 для подключения к сети Dante.
- ▶ Компактное крепление используется для установки прибора в ограниченном пространстве.

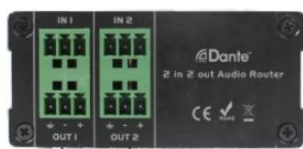
## Основные функции

- 1) Сетевой аудио конвертер DAT-22P предназначен для преобразования аналогового аудио сигнала в цифровой и приема/передачи его по сети Dante.
- 2) Данное устройство поддерживает балансный ввод/вывод 4-х каналов аналогового аудио сигнала и ввод/вывод 4-канального цифрового аудио сигнала в Dante сеть.
- 3) Питание осуществляется от источника постоянного тока 12В. Может работать от POE-коммутатора стандарта 802.3af при использовании дополнительного POE-сплиттера (входит в комплект поставки).

## Схема



① ② ③



④

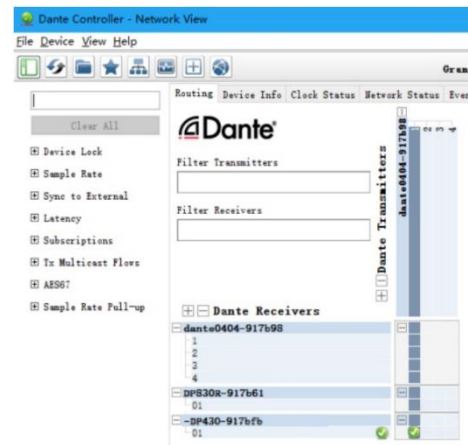
1. Разъем питания
2. Интерфейс Dante (RJ-45)
3. Индикатор питания
4. Разъем вход/выход (Phoenix)



В комплекте с POE-сплиттером

## Порядок использования и эксплуатации

1. Подключите устройство к PoE-коммутатору или к внешнему блоку питания. При нормальном питании индикатор питания будет гореть.  
*Примечание: не используйте одновременно питание от PoE и блока питания.*
2. В аудио сети Dante маршрутизация каждого сигнала осуществляется с помощью программного обеспечения Dante Controller. Это позволяет реализовать коммутацию входов и выходов по схемам "один-к-одному" или "один-ко-многим" в рамках сети Dante.



## Программное обеспечение

### 1. Установка ПО «Dante Controller»

Для установки ПО с веб-сайта Audinate:

1. Перейдите по следующему адресу: <https://www.audinate.com/products/software/dante-controller>
2. Выберите нужную операционную систему.
3. Выберите версию программы Dante Controller.
4. Для скачивания создайте учетную запись.
5. Загрузите и установите программное обеспечение.

После подключения устройств к сети Dante необходимо настроить передачу/прием сигналов через программное обеспечение. Откройте программу Dante Controller, которая может автоматически сканировать все устройства Dante в сети, и выполните коммутацию, установив соединения между устройствами на вкладке "Routing".

### 2. Настройка устройства с помощью Dante Controller.

1. Запустите Dante Controller.
2. Дождитесь, пока подключенные устройства появятся в программе. Имя устройства будет указано в списке «Dante Receivers» или «Dante Transmitters»

Примечание - если устройство не появляется, возможные причины:

- соответствующее устройство не включено.
- устройство находится в другой подсети.
- устройство не может синхронизироваться с другими устройствами Dante.

Однако, если причина одна из двух последних, устройство Dante должно появиться на вкладках «Device Info» или «Clock Status».

Возможное решение проблемы:

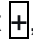

- выключить и снова включить устройство;
- отключить и восстановить подключение к сетевому коммутатору.

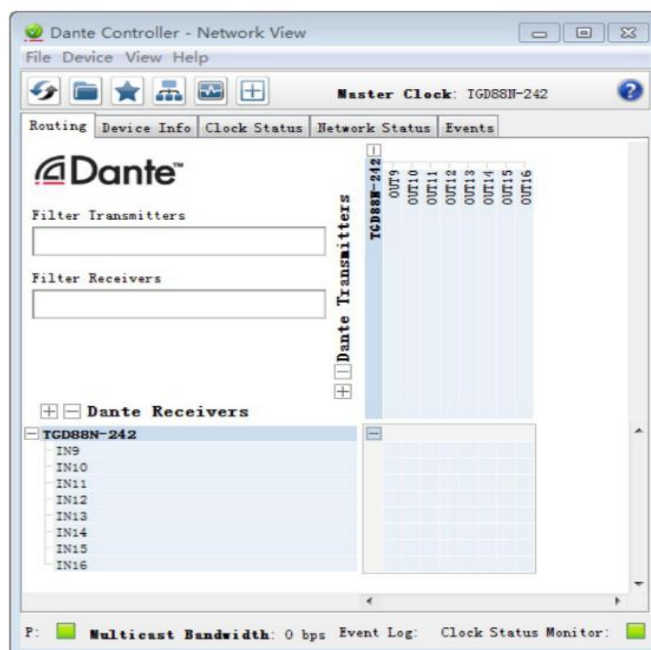
Для получения дополнительной информации обратитесь к руководству пользователя Dante Controller от Audinate.

3. В строке меню Dante Controller выбрать «Device / Device View» или использовать сочетание клавиш Ctrl+D. Откроется окно «Device View».
4. В выпадающем меню выбрать номер модели, которое появится под строкой меню.
5. Выберите вкладку «Device Config».
6. Установите «Sample Rate» (Частоту дискретизации) устройств.

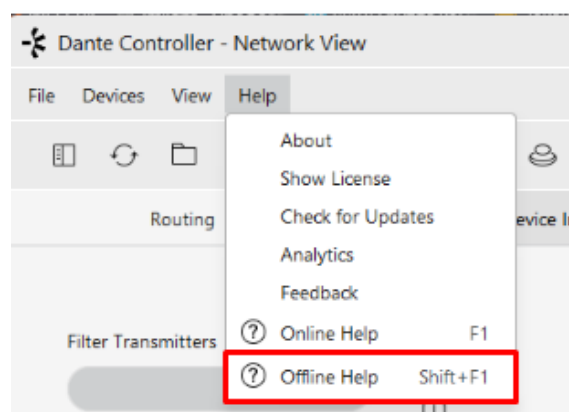
7. В поле «Rename Device» можно изменить имя устройства в сети Dante (например, на имя, указывающее на место установки). Нажмите «Apply» (Применить), чтобы подтвердить изменение.
8. Вкладка «Network Config» используется для изменения сетевых настроек интерфейса Dante устройства.

### 3. Маршрутизация в Dante Controller.

1. В разделе «Routing» окна «Network View» нажмите на значок , чтобы развернуть список каналов нужного устройства-источника («Dante Transmitters») и каналов устройства-приемника («Dante Receivers»).
2. Найдите в столбце «Dante Transmitters» канал передачи сигнала и в строке «Dante Receivers» нужный канал приема сигнала. Щелкните на поле в точке их пересечения.
3. Дождитесь, пока в поле появится зеленый кружок с белой галочкой , подтверждающий установление соединения. Повторите эти шаги для создания остальных соединений.



Руководство пользователя для Dante Controller доступно для загрузки на сайте Audinate или в меню «Help» установленной программы.



## Технические характеристики

Модель	DAT-22P
Вход	2 балансный/небалансный
Выход	2 балансный/небалансный
Dante (вход/выход)	2 / 2
Входное сопротивление	>1.8 кОм
Выходное сопротивление	200 Ом (балансный)
Макс. уровень на входе	+8 dBu (при усилении 0 dB)
Макс. уровень на выходе	+20 dBu (балансный)
Частотный диапазон	20 – 20000 Гц ( $\pm 1$ дБ)
КНИ (THD)	< 0.02 %
Частота дискретизации	44.1 / 48 / 96 кГц
Питание	PoE (802.3af) или 12 В DC
Габаритные размеры	123 x 75 x 35 мм

## ГАРАНТИЙНЫЕ ОБЯЗАТЕЛЬСТВА И УСЛОВИЯ

Компания «ИМЛАЙТ-Шоутехник» является официальным и эксклюзивным поставщиком оборудования торговой марки «NEVOD» на территории Российской Федерации и СНГ. Гарантийный срок для приборов марки «NEVOD» составляет 12 месяцев (1 год).

### Перечень предоставляемых услуг:

- Гарантийный и послегарантийный ремонт;
- Профилактические работы в соответствии с регламентом производителей;
- Сотрудничество на основе долгосрочных договоров, как разовые сервисные, так и плановые профилактические работы.

### Условия отправки и приема в ремонт:

С условиями приема в гарантийный и пост-гарантийный ремонт вы можете ознакомиться на сайте [www.info-pa.ru](http://www.info-pa.ru) в разделе «Сервисная поддержка».

### Гарантия обязательства не распространяются на следующие неисправности:

- Если были нарушены гарантийные пломбы-стикеры (фирменные наклейки с серийным номером или датой) внутри корпуса изделия.
- Механические повреждения.
- Повреждения, вызванные попаданием внутрь изделия посторонних веществ, предметов, жидкостей, насекомых, животных.
- Нарушение охлаждения прибора путем загрязнения вентиляционных каналов.
- Повреждения, вызванные использованием нестандартного или не прошедшего тестирования на совместимость с оборудованием, работающим или подключаемым в сопряжении с данным.
- Повреждения, вызванные стихией, пожаром, бытовыми факторами.
- Повреждения, вызванные несоответствием параметров стандарту электропитания.

**ГАРАНТИЙНЫЙ ТАЛОН № \_\_\_\_\_**

Продавец:	
Покупатель:	
Название оборудования:	ТРАНСЛЯЦИОННОЕ ОБОРУДОВАНИЕ
Модель	
Цвет	
Срок гарантийной поддержки	12 месяцев
Дата начала эксплуатации (продажи)	
Причина обращения	
Выявленная неисправность	

**Условия предоставления гарантии**

1. Гарантийный ремонт оборудования проводится при предъявлении клиентом полностью заполненного гарантийного талона.
2. Доставка оборудования, подлежащего гарантийному ремонту, в сервисную службу осуществляется клиентом самостоятельно и за свой счёт, если иное не оговорено в дополнительных письменных соглашениях