

## Двухканальный сетевой аудио конвертер

### DCIN-22P



### DCOUT-22P





## Руководство пользователя и Паспорт изделия

Характеристики устройства могут быть изменены производителем без предварительного уведомления, если они являются результатом работ по усовершенствованию его конструкции или технологии производства.



## ПРЕДУПРЕЖДЕНИЕ

-  Данный символ указывает на наличие опасного напряжения, создающего риск поражения электрическим током внутри данного устройства.
-  Данный символ указывает на наличие важных инструкций по эксплуатации и техническому обслуживанию в документации, прилагаемой к данному устройству.

1. **ДЛЯ НАРУЖНОГО ИСПОЛЬЗОВАНИЯ:** Во избежание возгорания или поражения электрическим током не допускайте воздействия дождя или влаги на данный аппарат.
2. **ЭКСПЛУАТАЦИЯ ВО ВЛАЖНЫХ ПОМЕЩЕНИЯХ:** Устройство не должно подвергаться воздействию капель или брызг воды, на приборе не следует размещать емкости с жидкостью, например, вазы.
3. **ИНСТРУКЦИИ ПО ТЕХНИЧЕСКОМУ ОБСЛУЖИВАНИЮ:** ВНИМАНИЕ — данные инструкции по техническому обслуживанию предназначены только для квалифицированного персонала по сервисному обслуживанию. Чтобы снизить риск поражения электрическим током, не выполняйте никаких работ по обслуживанию, кроме тех, которые описаны в инструкции по эксплуатации, если вы не имеете соответствующей квалификации.

## Описание

Двухканальный сетевой конвертер для приема аудиосигнала и передачи его в сеть Dante (DCIN-22P) или преобразования сигнала сети Dante в аналоговый аудиосигнал (DCOUT-22P) со сверхнизкой задержкой и точной синхронизацией частоты дискретизации.

## Особенности

### DCIN-22P (Аналоговый сигнал → Dante)

- Аналоговый вход
- Выход Dante
- Соответствует стандарту AES67
- Частота дискретизации: 44.1 кГц, 48 кГц

### DCOUT-22P (Dante → Аналоговый сигнал)

- Вход DANTE
- Аналоговый выход
- Соответствует стандарту AES67
- Частота дискретизации: 44.1 кГц, 48 кГц

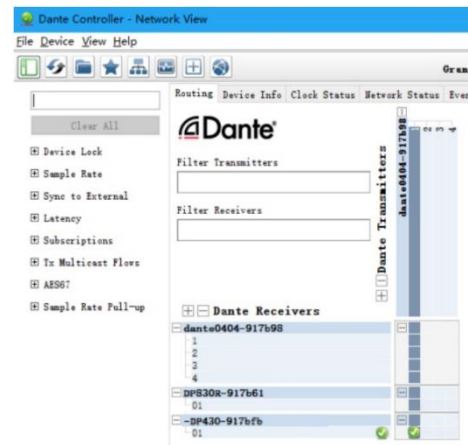
## Схема

1. Индикатор PoE питания
2. Индикатор входного сигнала: 2-канальный симметричный линейный входной интерфейс XLR
3. Индикатор выходного сигнала: 2-канальный симметричный линейный выходной интерфейс XLR
4. Dante: сетевой порт для передачи данных по Dante
5. Линейные выходы: 2 симметричных линейных входных интерфейса XLR
6. Линейные входы: 2 симметричных линейных выходных интерфейса XLR



## Порядок использования и эксплуатации

1. Подключите устройство к PoE-коммутатору или к внешнему блоку питания. При нормальном питании индикатор питания будет гореть.  
*Примечание: не используйте одновременно питание от PoE и блока питания.*
2. В аудио сети Dante маршрутизация каждого сигнала осуществляется с помощью программного обеспечения Dante Controller. Это позволяет реализовать коммутацию входов и выходов по схемам "один-к-одному" или "один-ко-многим" в рамках сети Dante.



## Программное обеспечение

### 1. Установка ПО «Dante Controller»

Для установки ПО с веб-сайта Audinate:

1. Перейдите по следующему адресу: <https://www.audinate.com/products/software/dante-controller>
2. Выберите нужную операционную систему.
3. Выберите версию программы Dante Controller.
4. Для скачивания создайте учетную запись.
5. Загрузите и установите программное обеспечение.

После подключения устройств к сети Dante необходимо настроить передачу/прием сигналов через программное обеспечение. Откройте программу Dante Controller, которая может автоматически сканировать все устройства Dante в сети, и выполните коммутацию, установив соединения между устройствами на вкладке "Routing".

### 2. Настройка устройства с помощью Dante Controller.

1. Запустите Dante Controller.
2. Дождитесь, пока подключенные устройства появятся в программе. Имя устройства будет указано в списке «Dante Receivers» или «Dante Transmitters»

Примечание - если устройство не появляется, возможные причины:

- соответствующее устройство не включено.
- устройство находится в другой подсети.
- устройство не может синхронизироваться с другими устройствами Dante.

Однако, если причина одна из двух последних, устройство Dante должно появиться на вкладках «Device Info» или «Clock Status».

Возможное решение проблемы:

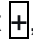

- выключить и снова включить устройство;
- отключить и восстановить подключение к сетевому коммутатору.

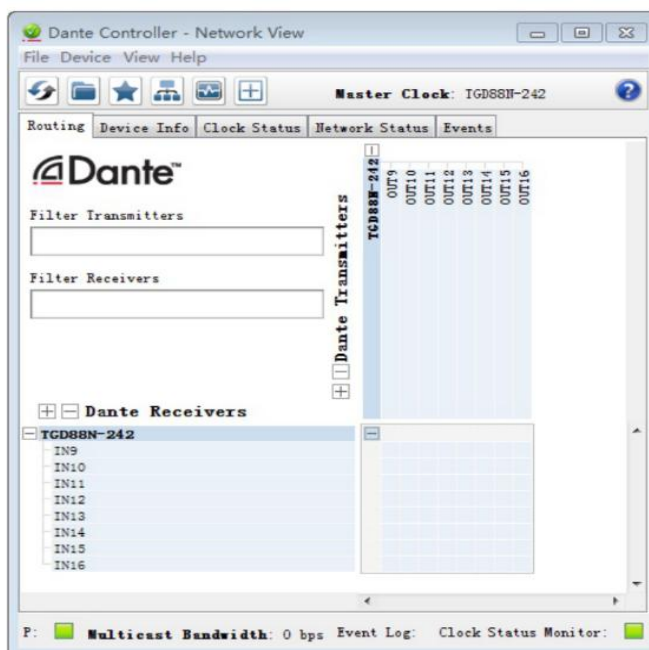
Для получения дополнительной информации обратитесь к руководству пользователя Dante Controller от Audinate.

3. В строке меню Dante Controller выбрать «Device / Device View» или использовать сочетание клавиш Ctrl+D. Откроется окно «Device View».
4. В выпадающем меню выбрать номер модели, которое появится под строкой меню.
5. Выберите вкладку «Device Config».
6. Установите «Sample Rate» (Частоту дискретизации) устройств.

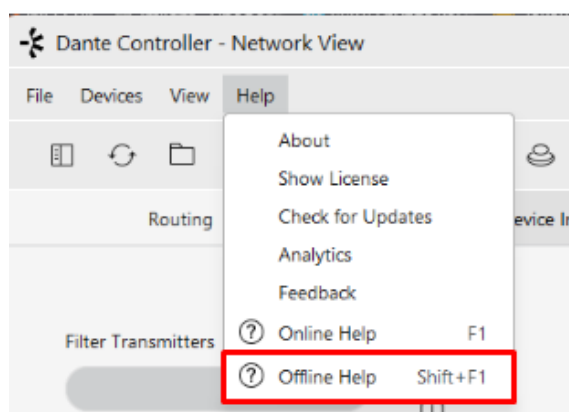
7. В поле «Rename Device» можно изменить имя устройства в сети Dante (например, на имя, указывающее на место установки). Нажмите «Apply» (Применить), чтобы подтвердить изменение.
8. Вкладка «Network Config» используется для изменения сетевых настроек интерфейса Dante устройства.

### 3. Маршрутизация в Dante Controller.

1. В разделе «Routing» окна «Network View» нажмите на значок , чтобы развернуть список каналов нужного устройства-источника («Dante Transmitters») и каналов устройства-приемника («Dante Receivers»).
2. Найдите в столбце «Dante Transmitters» канал передачи сигнала и в строке «Dante Receivers» нужный канал приема сигнала. Щелкните на поле в точке их пересечения.
3. Дождитесь, пока в поле появится зеленый кружок с белой галочкой , подтверждающий установление соединения. Повторите эти шаги для создания остальных соединений.



Руководство пользователя для Dante Controller доступно для загрузки на сайте Audinate или в меню «Help» установленной программы.



## Технические характеристики

Модель	DCIN-22P (Аналоговый сигнал → Dante)	DCOUT-22P (Dante → Аналоговый сигнал)
Максимальный уровень выходного сигнала	18 дБн	18 дБн
Динамический диапазон	110 дБ	116 дБ
КНИ	0,007% (на 1 кГц / +4 дБн)	0,001% (на 1 кГц / +4 дБн)
Соотношение сигнал/шум	>110 дБ	116 дБ
Частотный диапазон	20 – 20000 Гц (±0,2 дБ)	20 – 20000 Гц (±0,1 дБ)
Разъемы	2 x XLR-F / RJ45	RJ45 & 2 x XLR-M
Частота дискретизации	44,1 / 48 кГц	44,1 / 48 кГц
Питание	PoE 802.3af	PoE 802.3af

## ГАРАНТИЙНЫЕ ОБЯЗАТЕЛЬСТВА И УСЛОВИЯ

Компания «ИМЛАЙТ-Шоутехник» является официальным и эксклюзивным поставщиком оборудования торговой марки «NEVOD» на территории Российской Федерации и СНГ. Гарантийный срок для приборов марки «NEVOD» составляет 12 месяцев (1 год).

### Перечень предоставляемых услуг:

- Гарантийный и послегарантийный ремонт;
- Профилактические работы в соответствии с регламентом производителей;
- Сотрудничество на основе долгосрочных договоров, как разовые сервисные, так и плановые профилактические работы.

### Условия отправки и приема в ремонт:

С условиями приема в гарантийный и пост-гарантийный ремонт вы можете ознакомиться на сайте [www.info-pa.ru](http://www.info-pa.ru) в разделе «Сервисная поддержка».

### Гарантия обязательства не распространяются на следующие неисправности:

- Если были нарушены гарантийные пломбы-стикеры (фирменные наклейки с серийным номером или датой) внутри корпуса изделия.
- Механические повреждения.
- Повреждения, вызванные попаданием внутрь изделия посторонних веществ, предметов, жидкостей, насекомых, животных.
- Нарушение охлаждения прибора путем загрязнения вентиляционных каналов.
- Повреждения, вызванные использованием нестандартного или не прошедшего тестирования на совместимость с оборудованием, работающим или подключаемым в сопряжении с данным.
- Повреждения, вызванные стихией, пожаром, бытовыми факторами.
- Повреждения, вызванные несоответствием параметров стандарту электропитания.

**ГАРАНТИЙНЫЙ ТАЛОН № \_\_\_\_\_**

Продавец:	
Покупатель:	
Название оборудования:	ТРАНСЛЯЦИОННОЕ ОБОРУДОВАНИЕ
Модель	
Цвет	
Срок гарантийной поддержки	12 месяцев
Дата начала эксплуатации (продажи)	
Причина обращения	
Выявленная неисправность	

**Условия предоставления гарантии**

1. Гарантийный ремонт оборудования проводится при предъявлении клиентом полностью заполненного гарантийного талона.
2. Доставка оборудования, подлежащего гарантийному ремонту, в сервисную службу осуществляется клиентом самостоятельно и за свой счёт, если иное не оговорено в дополнительных письменных соглашениях