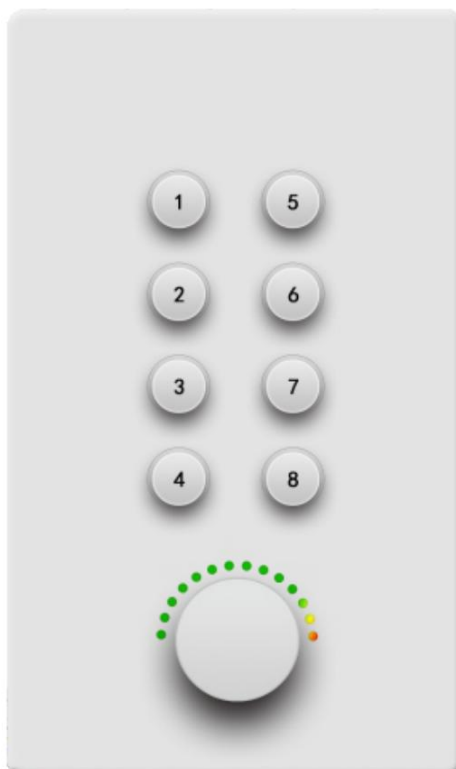


Настенная панель управления

DCP-8





Руководство пользователя и Паспорт изделия

Характеристики устройства могут быть изменены производителем без предварительного уведомления, если они являются результатом работ по усовершенствованию его конструкции или технологии производства.



ПРЕДУПРЕЖДЕНИЕ

-  Данный символ указывает на наличие опасного напряжения, создающего риск поражения электрическим током внутри данного устройства.
-  Данный символ указывает на наличие важных инструкций по эксплуатации и техническому обслуживанию в документации, прилагаемой к данному устройству.

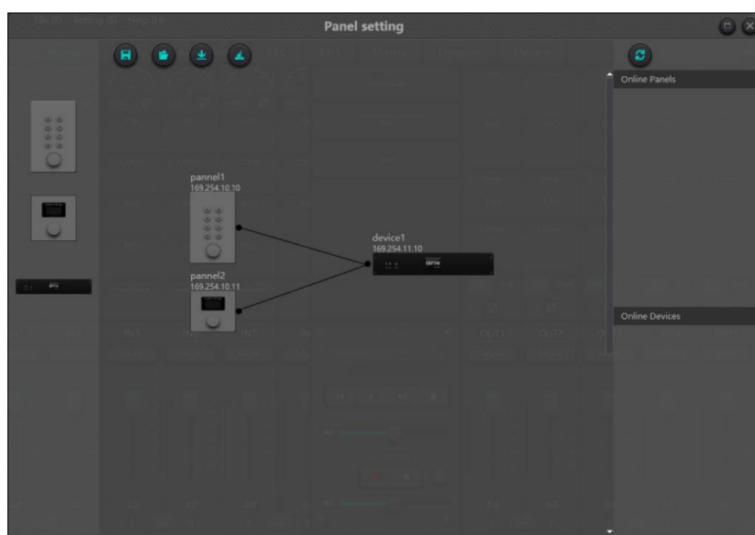
1. **ДЛЯ НАРУЖНОГО ИСПОЛЬЗОВАНИЯ:** Во избежание возгорания или поражения электрическим током не допускайте воздействия дождя или влаги на данный аппарат.
2. **ЭКСПЛУАТАЦИЯ ВО ВЛАЖНЫХ ПОМЕЩЕНИЯХ:** Устройство не должно подвергаться воздействию капель или брызг воды, на приборе не следует размещать емкости с жидкостью, например, вазы.
3. **ИНСТРУКЦИИ ПО ТЕХНИЧЕСКОМУ ОБСЛУЖИВАНИЮ:** ВНИМАНИЕ — данные инструкции по техническому обслуживанию предназначены только для квалифицированного персонала по сервисному обслуживанию. Чтобы снизить риск поражения электрическим током, не выполняйте никаких работ по обслуживанию, кроме тех, которые описаны в инструкции по эксплуатации, если вы не имеете соответствующей квалификации.

Особенности

- ▶ Восемь кнопок и одна ручка регулировки;
- ▶ Поддержка настраиваемых функций;
- ▶ Использование протокола связи UDP;
- ▶ Питание по технологии PoE.
- ▶ Удаленное управление и управление через ПО.

Настройка панели управления

Система включает два типа панелей: кнопочные и OLED-панели. С помощью кабелей можно соединить несколько панелей с DSP-устройством с помощью Panel setting (Настройка панели). Это позволяет легко настраивать панели для управления DSP-устройством и удаленного контроля.




Автономное устройство (Offline device): Данный режим подходит для автономного редактирования. Предварительно настраиваются параметры панели локально, а затем загружает их на работающую (онлайн) панель. Настройки панели можно редактировать так же в онлайн-режиме.

Переместите устройство из колонки с онлайн-панелями в область настройки, а затем дважды щелкните по нему для редактирования.

Обратите внимание: как на панели, так и на устройстве есть маленький кружок. Щелкните по кружку, а затем проведите линию и выберите целевое устройство — таким образом будет установлено соединение между двумя устройствами.

Дважды щелкните по панели в области настройки для входа в интерфейс настройки панели. После

завершения настройки нажмите на значок загрузки  на панели инструментов, чтобы загрузить настройки панели в оборудование.

На панели расположены 8 кнопок и одна ручка регулировки. Ручка используется для регулировки уровня усиления, а кнопкам можно назначить различные функции через ПО. Доступно четыре типа функций кнопок: регулировка громкости, отключение/включение звука (mute), выбор предустановки (preset) и выполнение команды.

Для программирования кнопок выберете нужную функцию для соответствующей кнопки.

После завершения программирования, можно использовать кнопку эмуляции.



Порядок работы с панелью

1. Постоянное свечение индикатора кнопки указывает на то, что на нее назначена функция отключения звука (Mute).
2. Мигающий индикатор кнопки указывает на то, что на нее назначена функция регулировки усиления (Gain). Назначенная для этой цели ручка регулировки используется для изменения уровня усиления канала. Индикация вокруг ручки отображают текущий уровень усиления. Они включаются или выключаются в зависимости от выбранного значения.
 - 13 индикаторов выключены: уровень -72 дБ.
 - 13 индикаторов включены: уровень +12 дБ.
 - Краткая вспышка индикатора при нажатии на кнопку указывает на то, что на нее назначена функция предустановки (Preset) или команды (Command).

Технические характеристики

Модель	DCP-8
Программируемые кнопки	8
Ручка регулировки	1
Протокол управления	UDP
Способ настройки адреса	TCP/IP
Длина сигнального кабеля	100 метров
Питание	PoE
Интерфейс подключения	RJ-45
Потребляемая мощность	<100 мВт
Цвет	Белый
Материал	Алюминиевый сплав (пескоструйная обработка)

ГАРАНТИЙНЫЕ ОБЯЗАТЕЛЬСТВА И УСЛОВИЯ

Компания «ИМЛАЙТ-Шоутехник» является официальным и эксклюзивным поставщиком оборудования торговой марки «NEVOD» на территории Российской Федерации и СНГ. Гарантийный срок для приборов марки «NEVOD» составляет 12 месяцев (1 год).

Перечень предоставляемых услуг:

- Гарантийный и послегарантийный ремонт;
- Профилактические работы в соответствии с регламентом производителей;
- Сотрудничество на основе долгосрочных договоров, как разовые сервисные, так и плановые профилактические работы.

Условия отправки и приема в ремонт:

С условиями приема в гарантийный и пост-гарантийный ремонт вы можете ознакомиться на сайте www.info-pa.ru в разделе «Сервисная поддержка».

Гарантия обязательства не распространяются на следующие неисправности:

- Если были нарушены гарантийные пломбы-стикеры (фирменные наклейки с серийным номером или датой) внутри корпуса изделия.
- Механические повреждения.
- Повреждения, вызванные попаданием внутрь изделия посторонних веществ, предметов, жидкостей, насекомых, животных.
- Нарушение охлаждения прибора путем загрязнения вентиляционных каналов.
- Повреждения, вызванные использованием нестандартного или не прошедшего тестирования на совместимость с оборудованием, работающим или подключаемым в сопряжении с данным.
- Повреждения, вызванные стихией, пожаром, бытовыми факторами.
- Повреждения, вызванные несоответствием параметров стандарту электропитания.

ГАРАНТИЙНЫЙ ТАЛОН № _____

Продавец:	
Покупатель:	
Название оборудования:	ТРАНСЛЯЦИОННОЕ ОБОРУДОВАНИЕ
Модель	
Цвет	
Срок гарантийной поддержки	12 месяцев
Дата начала эксплуатации (продажи)	
Причина обращения	
Выявленная неисправность	

Условия предоставления гарантии

1. Гарантийный ремонт оборудования проводится при предъявлении клиентом полностью заполненного гарантийного талона.
2. Доставка оборудования, подлежащего гарантийному ремонту, в сервисную службу осуществляется клиентом самостоятельно и за свой счёт, если иное не оговорено в дополнительных письменных соглашениях