

Потолочный громкоговоритель

DCS-830 PD





Руководство пользователя и Паспорт изделия

Характеристики устройства могут быть изменены производителем без предварительного уведомления, если они являются результатом работ по усовершенствованию его конструкции или технологии производства.



ПРЕДУПРЕЖДЕНИЕ

-  Данный символ указывает на наличие опасного напряжения, создающего риск поражения электрическим током внутри данного устройства.
-  Данный символ указывает на наличие важных инструкций по эксплуатации и техническому обслуживанию в документации, прилагаемой к данному устройству.

1. **ДЛЯ НАРУЖНОГО ИСПОЛЬЗОВАНИЯ:** Во избежание возгорания или поражения электрическим током не допускайте воздействия дождя или влаги на данный аппарат.
2. **ЭКСПЛУАТАЦИЯ ВО ВЛАЖНЫХ ПОМЕЩЕНИЯХ:** Устройство не должно подвергаться воздействию капель или брызг воды, на приборе не следует размещать емкости с жидкостью, например, вазы.
3. **ИНСТРУКЦИИ ПО ТЕХНИЧЕСКОМУ ОБСЛУЖИВАНИЮ:** ВНИМАНИЕ — данные инструкции по техническому обслуживанию предназначены только для квалифицированного персонала по сервисному обслуживанию. Чтобы снизить риск поражения электрическим током, не выполняйте никаких работ по обслуживанию, кроме тех, которые описаны в инструкции по эксплуатации, если вы не имеете соответствующей квалификации.

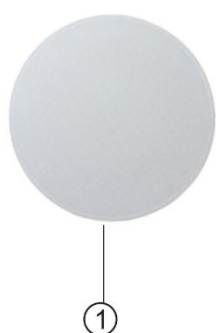
Особенности

- ▶ Громкоговоритель DCS-830 PD предназначен для приема и преобразования цифрового сигнала Dante с последующим воспроизведением в реальном времени на удаленном расстоянии.
- ▶ Питание устройства осуществляется по технологии PoE от коммутатора стандарта 802.3af.

Основные функции

- ▶ DCS-830 PD - двухполосный встраиваемый громкоговоритель для монтажа в потолок или любую плоскую поверхность.
- ▶ Обеспечивает высокое качество воспроизведения музыкальных и речевых сигналов управления через локальную сеть (порт RJ45 Ethernet). Питание осуществляется от источника постоянного тока 24 В. Может работать от POE-коммутатора стандарта 802.3af.

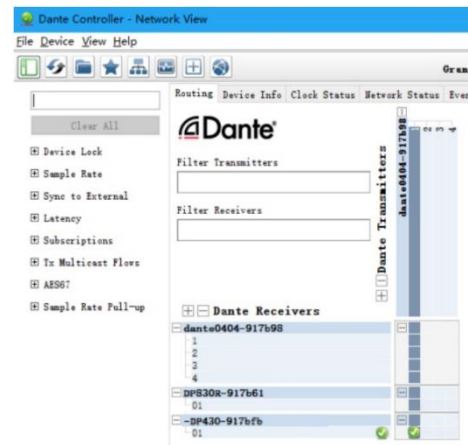
Схема



1. Передняя панель громкоговорителя
2. Интерфейс Dante (с питанием по PoE и передачей сигнала Dante)

Порядок использования и эксплуатации

1. Подключите устройство к PoE-коммутатору или к внешнему блоку питания. При нормальном питании индикатор питания будет гореть.
Примечание: не используйте одновременно питание от PoE и блока питания.
2. В аудио сети Dante маршрутизация каждого сигнала осуществляется с помощью программного обеспечения Dante Controller. Это позволяет реализовать коммутацию входов и выходов по схемам "один-к-одному" или "один-к-многим" в рамках сети Dante.



Программное обеспечение

1. Установка ПО «Dante Controller»

Для установки ПО с веб-сайта Audinate:

1. Перейдите по следующему адресу: <https://www.audinate.com/products/software/dante-controller>
2. Выберите нужную операционную систему.
3. Выберите версию программы Dante Controller.
4. Для скачивания создайте учетную запись.
5. Загрузите и установите программное обеспечение.

После подключения устройств к сети Dante необходимо настроить передачу/прием сигналов через программное обеспечение. Откройте программу Dante Controller, которая может автоматически сканировать все устройства Dante в сети, и выполните коммутацию, установив соединения между устройствами на вкладке "Routing".

2. Настройка устройства с помощью Dante Controller.

1. Запустите Dante Controller.
2. Дождитесь, пока подключенные устройства появятся в программе. Имя устройства будет указано в списке «Dante Receivers» или «Dante Transmitters»

Примечание - если устройство не появляется, возможные причины:

- соответствующее устройство не включено.
- устройство находится в другой подсети.
- устройство не может синхронизироваться с другими устройствами Dante.

Однако, если причина одна из двух последних, устройство Dante должно появиться на вкладках «Device Info» или «Clock Status».

Возможное решение проблемы:

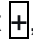

- выключить и снова включить устройство;
- отключить и восстановить подключение к сетевому коммутатору.

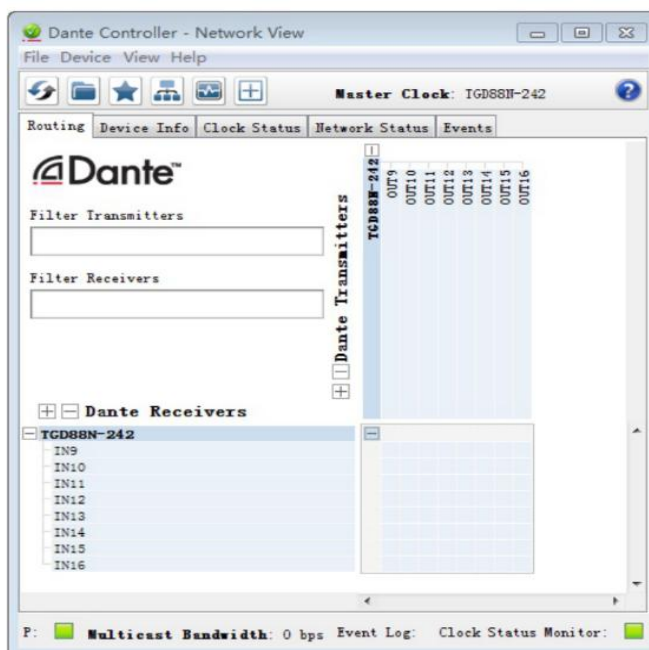
Для получения дополнительной информации обратитесь к руководству пользователя Dante Controller от Audinate.

3. В строке меню Dante Controller выбрать «Device / Device View» или использовать сочетание клавиш Ctrl+D. Откроется окно «Device View».
4. В выпадающем меню выбрать номер модели, которое появится под строкой меню.
5. Выберите вкладку «Device Config».
6. Установите «Sample Rate» (Частоту дискретизации) устройств.

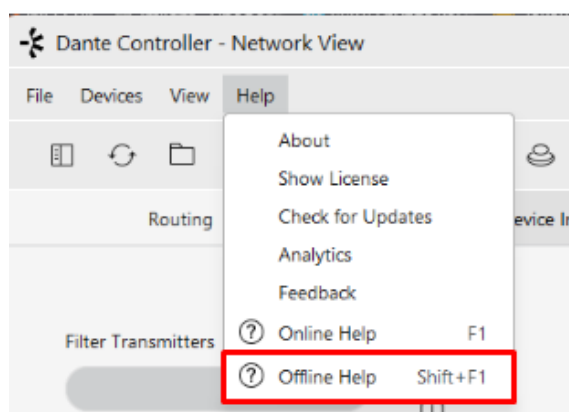
7. В поле «Rename Device» можно изменить имя устройства в сети Dante (например, на имя, указывающее на место установки). Нажмите «Apply» (Применить), чтобы подтвердить изменение.
8. Вкладка «Network Config» используется для изменения сетевых настроек интерфейса Dante устройства.

3. Маршрутизация в Dante Controller.

1. В разделе «Routing» окна «Network View» нажмите на значок , чтобы развернуть список каналов нужного устройства-источника («Dante Transmitters») и каналов устройства-приемника («Dante Receivers»).
2. Найдите в столбце «Dante Transmitters» канал передачи сигнала и в строке «Dante Receivers» нужный канал приема сигнала. Щелкните на поле в точке их пересечения.
3. Дождитесь, пока в поле появится зеленый кружок с белой галочкой , подтверждающий установление соединения. Повторите эти шаги для создания остальных соединений.



Руководство пользователя для Dante Controller доступно для загрузки на сайте Audinate или в меню «Help» установленной программы.



4. Использование с DSP-процессором

При использовании громкоговорителя с встроенным DSP-процессором для настройки параметров аудио сигнала необходимо установить и использовать специализированное программное обеспечение.

После подключения устройства к локальной сети (LAN) запустите программу управления и нажмите клавишу «Scan». В списке отобразятся названия всех устройств, находящихся в сети. Для управления параметрами выберите соответствующее имя устройства.

Доступные настройки:

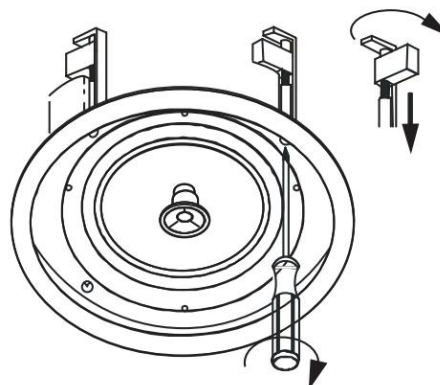
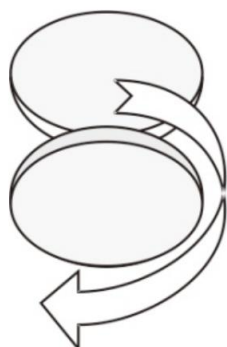
- Регулировка уровня громкости (GAIN).
- Регулировка НЧ (BASS) и ВЧ (TREBLE).
- Регулировка 5-полосного эквалайзера (5 BAND EQ).



Установка

1. Подготовьте монтажное отверстие диаметром 250 мм.

2. После подключения, закрепите громкоговоритель



Подключение

Подключите сетевой кабель (Cat 5e или выше) к PoE-коммутатору. Если коммутатор без PoE, используйте внешний источник питания

Подключение к PoE-коммутатору



Технические характеристики

Модель	DCS-830 PD
Мощность	30 Вт
Входной интерфейс	RJ-45
Входной аудиосигнал	Dante™ / Балансный усиленный сигнал
Кабель	Cat 5e или выше
Скорость передачи	100/1000 Мбит/с
Частота дискретизации	44.1 / 48 кГц
Частотный диапазон	80 Гц – 20 кГц
Чувствительность	92 дБ (1 Вт / 1 м)
Уровень звукового давления	108 дБ
КНИ	< 0,30%
Соотношение сигнал/шум	> 100 дБ
Корпус	АБС-пластик
Цвет	Белый
Габариты	∅ 283 x 187 мм
Размер монтажного отверстия	∅ 250 мм
Вес нетто	2,7 кг

ГАРАНТИЙНЫЕ ОБЯЗАТЕЛЬСТВА И УСЛОВИЯ

Компания «ИМЛАЙТ-Шоутехник» является официальным и эксклюзивным поставщиком оборудования торговой марки «NEVOD» на территории Российской Федерации и СНГ. Гарантийный срок для приборов марки «NEVOD» составляет 12 месяцев (1 год).

Перечень предоставляемых услуг:

- Гарантийный и послегарантийный ремонт;
- Профилактические работы в соответствии с регламентом производителей;
- Сотрудничество на основе долгосрочных договоров, как разовые сервисные, так и плановые профилактические работы.

Условия отправки и приема в ремонт:

С условиями приема в гарантийный и пост-гарантийный ремонт вы можете ознакомиться на сайте www.info-pa.ru в разделе «Сервисная поддержка».

Гарантия обязательства не распространяются на следующие неисправности:

- Если были нарушены гарантийные пломбы-стикеры (фирменные наклейки с серийным номером или датой) внутри корпуса изделия.
- Механические повреждения.
- Повреждения, вызванные попаданием внутрь изделия посторонних веществ, предметов, жидкостей, насекомых, животных.
- Нарушение охлаждения прибора путем загрязнения вентиляционных каналов.
- Повреждения, вызванные использованием нестандартного или не прошедшего тестирования на совместимость с оборудованием, работающим или подключаемым в сопряжении с данным.
- Повреждения, вызванные стихией, пожаром, бытовыми факторами.
- Повреждения, вызванные несоответствием параметров стандарту электропитания.

ГАРАНТИЙНЫЙ ТАЛОН № _____

Продавец:	
Покупатель:	
Название оборудования	ТРАНСЛЯЦИОННОЕ ОБОРУДОВАНИЕ
Модель	
Цвет	
Срок гарантийной поддержки	12 месяцев
Дата начала эксплуатации (продажи)	
Причина обращения	
Выявленная неисправность	

Условия предоставления гарантии

1. Гарантийный ремонт оборудования проводится при предъявлении клиентом полностью заполненного гарантийного талона.
2. Доставка оборудования, подлежащего гарантийному ремонту, в сервисную службу осуществляется клиентом самостоятельно и за свой счёт, если иное не оговорено в дополнительных письменных соглашениях.